



issa

ASSOCIATION INTERNATIONALE DE LA SÉCURITÉ SOCIALE | AISS

Rapport d'activités

2014/15



L'AISS en bref

L'Association internationale de la sécurité sociale est la principale organisation internationale à l'intention des institutions, ministères et agences publiques en charge de la sécurité sociale. Elle promeut l'excellence dans l'administration de la sécurité sociale à travers des Lignes directrices professionnelles, des connaissances spécialisées, ainsi que la fourniture de services et d'un soutien afin de permettre à ses membres de développer des systèmes et politiques de sécurité sociale dynamiques à travers le monde. Elle a été fondée en 1927 sous les auspices de l'Organisation internationale du Travail.

800+
participants aux
événements de
l'AISS



32 366

téléchargements d'articles
de l'*International Social
Security Review*



372

bonnes pratiques en
sécurité sociale dans la
base de données de
l'AISS, soumises par
85 pays



88

ans depuis la création
de l'AISS en 1927



CENTRE POUR L'EXCELLENCE DE L'AISS EN MATIÈRE D'ADMINISTRATION DE LA SÉCURITÉ SOCIALE

Lancement du Centre pour
l'excellence et des Lignes
directrices de l'AISS

Lancement du service
de soutien et de conseil
technique de l'AISS

Création du registre
d'experts

Premier atelier
de l'Académie

2013

Novembre

2014

Février

2014

Mars

2014

Octobre

8
Lignes directrices
pour l'administration
de la sécurité
sociale

327
organisations membres dans
157
pays (juin 2015)

144 693
visiteurs
1 155 377
pages consultées
sur le portail Web
de l'AISS

Première formation
diplômante de
l'Académie

Lancement du
programme de
reconnaissance

Présentation de
nouvelles Lignes
directrices de l'AISS

2015

Juin

2016

Premier semestre

2016

Novembre

Le bilan de l'année

Le rythme du changement continue de s'accélérer pour les organisations de sécurité sociale, que les transformations économiques et sociales soumettent à des exigences nouvelles. Dans ce contexte, l'AISS s'est engagée dans un processus d'innovation dynamique et s'est recentrée sur ce qui constitue le cœur de son mandat, la promotion de l'excellence dans le domaine de la sécurité sociale.

Alors que nombre de systèmes de sécurité sociale restent confrontés à des problèmes de viabilité liés au changement démographique et aux contraintes budgétaires, dans beaucoup de régions, l'extension de la couverture de la sécurité sociale a été stimulée par une réaffirmation de l'engagement politique et par le renforcement de la place de la protection sociale dans les programmes internationaux de développement. Il est de plus en plus reconnu à l'échelle mondiale que la sécurité sociale, loin de n'être qu'un coût pour la société, constitue un investissement essentiel et un instrument important de justice économique et sociale.

Malgré la diversité et la complexité des contextes dans lesquels elles remplissent leurs missions, les administrations de sécurité sociale ont en commun une volonté d'innover et de devenir plus performantes. Après avoir lancé, en 2013, un ensemble novateur de Lignes directrices qui définissent des standards professionnels internationaux dans les principaux domaines de l'administration de la sécurité sociale, l'AISS a pris d'importantes initiatives pour renforcer le soutien pratique qu'elle offre à ses membres. La création et la promotion de services axés sur les connaissances, la formation et les échanges par le Centre pour l'excellence ont été au cœur de ces initiatives.

Ainsi, depuis janvier 2014, le service de soutien et de conseil technique de l'AISS permet aux organisations membres d'accéder de manière simple à un support et à des conseils d'experts. En outre, l'Académie de l'AISS, inaugurée en octobre 2014, propose un programme d'ateliers pratiques sur la mise en œuvre de projets sur la base des Lignes directrices de l'AISS. En 2015, nous avons, en partenariat avec des instituts de formation de renommée internationale, lancé un programme de formation diplômante qui permet au personnel des institutions de sécurité sociale de bénéficier d'une formation spécialisée sur les Lignes directrices de l'AISS. Enfin, un nouveau programme

de reconnaissance, qui permettra aux institutions membres appliquant les standards professionnels internationaux définis par l'Association d'obtenir une reconnaissance, sera mis en place à titre pilote fin 2015 et déployé au cours de l'année 2016.

L'année écoulée a été marquée par le démarrage particulièrement réussi du nouveau programme d'activités de l'AISS. Ouvrant le cycle triennal des forums régionaux de la sécurité sociale, le Forum régional de la sécurité sociale pour l'Afrique (Casablanca, décembre 2014) a battu un record de fréquentation et a permis de constater que l'avenir de la protection sociale s'annonçait sous de bons auspices dans la région. Par ailleurs, la Conférence internationale de recherche de l'AISS (Jérusalem, novembre 2014) a offert aux experts et décideurs politiques une plateforme pour échanger sur les principales problématiques auxquelles est actuellement confrontée la sécurité sociale.

Avec près de 4 000 participants venus de 143 pays, le Congrès mondial sur la sécurité et la santé au travail (Francfort, août 2014), co-organisé par l'Organisation internationale du Travail (OIT) et l'Assurance sociale allemande des accidents du travail et maladies professionnelles (DGUV), a connu un succès sans précédent. Il a été l'occasion de démontrer la force du réseau de prévention international et de plaider en faveur de la «Vision Zéro», vision stimulante d'un monde d'où les accidents du travail mortels ou graves auraient disparu.

Ce *Rapport d'activités* est consacré à la présentation de ces réalisations et d'autres projets mis en œuvre par l'AISS ces douze derniers mois dans le cadre d'un programme d'activités particulièrement dynamique. S'agissant de l'avenir, nous nous attacherons à améliorer encore les services rendus à nos membres, et notre vision et notre programme resteront placés sous le signe de l'innovation et de la volonté de promouvoir l'excellence dans le domaine de l'administration de la sécurité sociale.

Nous tenons à exprimer notre gratitude aux organisations membres, aux commissions techniques, aux partenaires et au personnel de l'AISS, sans lesquels nous n'aurions pas pu mettre en œuvre un programme aussi exceptionnel au cours de l'année écoulée, et qui sont la preuve de l'engagement et de l'implication qui font la force de notre Association.



Errol Frank Stoové
Président

A handwritten signature in black ink, appearing to read 'Errol Frank Stoové'.



Hans-Horst Konkolewsky
Secrétaire général

A handwritten signature in black ink, appearing to read 'Hans-Horst Konkolewsky'.



ÉVÉNEMENTS

L'année en images

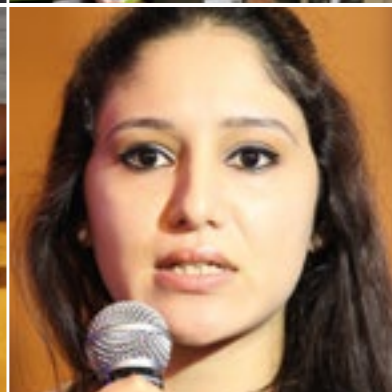
Représentations visuelles du programme 2014/15 de l'AISS



XX. Weltkongress für Sicherheit und Gesundheit bei der Arbeit 2014

Globales Forum Prävention





CENTRE POUR L'EXCELLENCE

Champions de l'excellence dans le domaine de la sécurité sociale

Les membres de l'AISS apportent la preuve qu'il ne peut y avoir de sécurité sociale viable et effective sans administrations hautement performantes



Après une année d'activité, le Centre pour l'excellence de l'AISS est plébiscité par les organisations membres, et les dirigeants, gestionnaires et administrateurs de la sécurité sociale utilisent activement l'éventail des nouveaux produits et services qu'il propose pour renforcer la bonne gouvernance, favoriser une haute performance et améliorer la qualité des services dans le domaine de l'administration de la sécurité sociale.

Le Centre pour l'excellence a enrichi l'éventail des services novateurs qu'il offre aux membres. Ainsi, plus de 80 institutions représentant 55 pays ont participé aux ateliers de l'Académie de l'AISS au cours des six mois qui ont suivi leur lancement et d'après les premières impressions recueillies, les participants sont pleinement satisfaits du contenu, de la qualité et de la pertinence de ces ateliers. En outre, en 2014, des instituts de formation prestigieux se sont réunis pour former le Consortium de l'AISS pour la formation et offrir une formation diplômante de haut niveau sur les Lignes directrices de l'AISS dans plusieurs régions du monde.

Le service de soutien et de conseil technique de l'AISS, qui est rattaché au Secrétariat de l'AISS, a répondu à plus de 100 demandes de membres souhaitant bénéficier de connaissances, d'analyses et de compétences. Le programme de reconnaissance de l'AISS, qui sera introduit à titre pilote fin 2015, permettra aux membres d'évaluer la manière dont ils mettent en œuvre les Lignes directrices.

Les premiers retours d'information confirment que des institutions membres de toutes les régions appliquent au moins une série de Lignes directrices, parfois au niveau du conseil de l'institution, et que nombre d'entre elles ont intégré ces standards professionnels internationaux à leurs systèmes de planification stratégique et de gestion de la qualité. Les membres ont déjà exprimé une forte adhésion à l'égard de cette orientation stratégique de l'AISS, et d'autres consultations devraient permettre de définir de manière plus précise les priorités à retenir pour les prochaines étapes du développement du Centre.

En mettant à la disposition des membres une base de connaissances ciblées, en leur offrant des services pratiques et en introduisant de nouvelles Lignes directrices, le Centre pour l'excellence va continuer d'élargir son champ d'action afin de devenir un centre de ressources unique et intégré à la disposition des institutions de sécurité sociale, quels que soient leur mandat, leur taille et leur localisation géographique.

www.issa.int/excellence

2013

Novembre

2014

Février

2014

Mars

2014

Octobre

2015

Juin

2016

Premier semestre

2016

Novembre

Les Lignes directrices

Les Lignes directrices de l'AISS, qui constituent le cœur du Centre pour l'excellence, sont des standards professionnels reconnus à l'échelle internationale. Elles portent sur des points essentiels de l'administration de la sécurité sociale et couvrent actuellement huit domaines.

Le service de soutien et de conseil technique

L'équipe du service de soutien et de conseil technique répond aux demandes des institutions membres qui ont besoin d'un support et de conseils supplémentaires pour mettre en œuvre les Lignes directrices.

Registre d'experts

Le registre d'experts rassemble les connaissances et les compétences des institutions membres de l'AISS afin de les utiliser pour le renforcement des capacités et le dialogue entre membres.

Ateliers de l'Académie

Les ateliers de l'Académie offrent aux professionnels de la sécurité sociale la possibilité de partager leurs expériences et de trouver des solutions pour résoudre leurs problèmes organisationnels en s'appuyant sur les Lignes directrices de l'AISS.

Formation diplômante de l'Académie

Proposés en coopération avec des instituts de formation partenaires agréés, ces modules de formation résidentiels visent à aider les responsables des institutions de sécurité sociale à renforcer les capacités professionnelles au sein de leur organisation.

Reconnaissance


Le programme de reconnaissance de l'AISS permettra d'évaluer et de reconnaître la bonne mise en œuvre des Lignes directrices de l'AISS. Une institution pourra ainsi, après évaluation de son degré de conformité aux Lignes directrices, faire reconnaître son excellence administrative.

Nouvelles Lignes directrices de l'AISS

De nouvelles Lignes directrices, élaborées pour couvrir de nouveaux aspects de l'administration de la sécurité sociale ou pour compléter des Lignes directrices existantes, seront présentées aux institutions membres à l'occasion du Forum mondial de la sécurité sociale.

Standards professionnels internationaux dans le domaine de la sécurité sociale

Les membres de l'Association appliquent avec succès les Lignes directrices de l'AISS concernant les principaux domaines de l'administration de la sécurité sociale



Au cœur du Centre pour l'excellence, les Lignes directrices de l'AISS constituent le premier outil regroupant des standards professionnels reconnus à l'échelle internationale sur l'excellence dans un domaine administratif spécifique. Elles sont complétées par une sélection d'études de cas, de bonnes pratiques et d'autres références.

Dans toutes les régions, des institutions membres consultent et adoptent les Lignes directrices, parfois à la suite d'une décision du conseil les désignant comme référence administrative. Ainsi, les organes de gouvernance d'institutions implantées au Mexique, au Maroc ou aux Philippines se sont engagés à appliquer les Lignes directrices. De même, les dirigeants d'institutions situées en Australie, en Irlande, en Jordanie, aux Pays-Bas et à Oman, ont commencé à les utiliser ou ont lancé un processus d'autoévaluation dans un domaine administratif spécifique. De nouvelles ressources et de nouveaux types de services sont mis au point pour accompagner les membres dans cette mise en œuvre.

Le programme de reconnaissance de l'AISS, qui permettra aux institutions membres de bénéficier d'une évaluation externe de la mise en œuvre d'une ou plusieurs séries de Lignes directrices de l'AISS, sera lancé à titre pilote fin 2015 et devrait être accessible à l'ensemble des membres courant 2016.



Lignes directrices de l'AISS en matière d'administration de la sécurité sociale

- Bonne gouvernance
- Investissement des fonds de la sécurité sociale
- Prévention des risques professionnels
- Promotion de la santé sur le lieu de travail
- Qualité des services
- Recouvrement des cotisations et conformité
- Retour au travail et réintégration professionnelle
- Technologies de l'information et de la communication



Nouvelles Lignes directrices et Lignes directrices actualisées (disponibles fin 2016)

- Communication par les institutions de sécurité sociale
- Extension de la couverture de la sécurité sociale
- Maintien dans l'emploi et retour au travail après une période de chômage
- Prévention des maladies professionnelles (contenu actualisé)
- Technologies de l'information et de la communication (contenu actualisé)
- Travail actuariel (établies en partenariat avec l'OIT)



L'AISS à travers le monde

115

59

Amériques

Bureau de liaison pour l'Amérique du Nord et l'Amérique centrale

Hébergé par l'Institut de sécurité sociale et des services sociaux des travailleurs au service de l'Etat
Mexico, Mexique

Bureau de liaison pour les pays andins

Hébergé par le Derrama Magisterial
Lima, Pérou

Bureau de liaison pour le Cône Sud des Amériques

Hébergé par l'Administration nationale de la sécurité sociale
Buenos Aires, Argentine

Point focal pour les pays de langue portugaise

Hébergé par l'Institut national de sécurité sociale
Brasilia, Brésil

Europe

Réseau européen de l'AISS

Comité directeur présidé par l'Institution d'assurance sociale
Varsovie, Pologne

Eurasie

En attente d'un nouvel hébergement

Membres affiliés
42

Membres associés
17

Total
59

Membres affiliés
86

Membres associés
29

Total
115

ORGANISATIONS MEMBRES DE L'AISS

(juin 2015)

327



Afrique

Bureau de liaison pour l'Afrique du Nord

Hébergé par la Caisse nationale des assurances sociales des travailleurs salariés

Alger, Algérie

Bureau de liaison pour l'Afrique de l'Ouest

Hébergé par l'Institution de prévoyance sociale – Caisse nationale de prévoyance sociale

Abidjan, Côte d'Ivoire

Bureau de liaison pour l'Afrique centrale

Hébergé par la Caisse nationale de prévoyance sociale

Yaoundé, Cameroun

Bureau de liaison pour l'Afrique australe

Hébergé par le ministère du Développement social

Pretoria, Afrique du Sud

Point focal pour l'Afrique de l'Est

Nairobi, Kenya

Asie-Pacifique

Bureau de liaison pour les pays arabes

Hébergé par l'Institution de sécurité sociale

Amman, Jordanie

Bureau de liaison de l'Asie du Sud

Hébergé par l'Institution d'assurance sociale des travailleurs salariés

New Delhi, Inde

Bureau de liaison pour l'Asie du Sud-Est

Hébergé par l'Organisation de la sécurité sociale

Kuala Lumpur, Malaisie

Bureau de liaison pour l'Asie de l'Est

Hébergé par l'Institution nationale d'assurance maladie

Séoul, République de Corée

Point focal pour les membres chinois

Hébergé par l'Administration de la sécurité sociale du ministère des Ressources humaines et de la Sécurité sociale

Pékin, China

Membres affiliés
81Membres associés
12Total
93Membres affiliés
46Membres associés
14Total
60

Une culture mondiale de la prévention

Appelé à rester dans les annales, le XX^e Congrès mondial sur la sécurité et la santé au travail a été l'occasion de réaffirmer l'engagement international en faveur d'une culture mondiale de la prévention, dans un contexte où la sécurité sociale cesse progressivement d'être un «payeur» pour se transformer en «acteur»



Ce vingtième Congrès mondial sur la sécurité et la santé au travail, qui s'est tenu du 25 au 27 août 2014 à Francfort, Allemagne, a abouti à deux résultats majeurs: la réaffirmation de la «Vision Zéro» – un monde sans accidents du travail mortels ou graves – et un engagement à mettre en œuvre une culture mondiale de la prévention.

Co-organisé par l'AISS et l'OIT et accueilli par l'Assurance sociale allemande des accidents du travail et maladies professionnelles (DGUV), il a rassemblé près de 4 000 participants venus de 143 pays – soit une fréquentation sans précédent depuis sa création, il y a 55 ans.

A l'heure où l'environnement économique connaît des mutations rapides, la population active reste confrontée à une multitude de problèmes de santé liés au travail, nouveaux ou connus de longue date, ce qui a un coût significatif pour les économies nationales.

Selon l'OIT, représentée pour la première fois au Congrès mondial par son Directeur général, M. Guy Ryder, le nombre d'accidents du travail et de maladies professionnelles demeure «intolérable», avec plus de 2,3 millions de victimes par an. Le Directeur général s'est engagé à ce que la sécurité au travail figure désormais en meilleure place parmi les principales priorités de l'OIT.

Le Congrès a rappelé que le concept de prévention axée sur l'individu était une composante stratégique centrale d'une vision moderne et globale de la prévention, qui garantit la sécurité sur les lieux de travail tout en favorisant la santé et le bien-être, l'employabilité et le retour à l'emploi.

La sécurité sociale assumant la plupart des coûts liés à l'indemnisation, aux soins de santé et à la réintégration, l'AISS a également plaidé pour que les programmes de sécurité sociale cessent de jouer le rôle de «payeur» pour endosser celui d'«acteur» et pour qu'ils accordent davantage de place aux stratégies de prévention.

Au cours du Congrès, les Lignes directrices de l'AISS portant sur les principaux aspects de la prévention ont été présentées. Elles visent à aider les institutions de sécurité sociale à contribuer à l'instauration d'une culture mondiale de la prévention et à assurer la viabilité de leurs régimes.

Par ailleurs, l'économie étant de plus en plus mondialisée, il est indispensable de concevoir des solutions internationales et intégrées pour gérer les risques professionnels. Dans ce contexte, l'AISS conclut notamment des partenariats avec d'autres organisations internationales afin de renforcer les standards de santé et de sécurité à toutes les étapes des chaînes d'approvisionnement mondiales.

www.issa.int/prevention



CONNAISSANCES

Recherche et développement au service de l'excellence dans le domaine de la sécurité sociale

L'AISS a continué de soutenir la recherche, l'analyse et l'échange de connaissances dans les principaux domaines importants pour les institutions de sécurité sociale



L'AISS a renforcé son analyse des tendances et des défis qui influencent les activités des institutions de sécurité sociale et a coordonné la recherche dans plusieurs domaines prioritaires pour ses organisations membres.

Ainsi, la question de l'adéquation et de la viabilité des systèmes de retraite figurait à l'ordre du jour de la Conférence internationale de recherche de l'AISS, qui a eu lieu du 3 au 5 novembre 2014 et était accueillie par l'Institut national d'assurances d'Israël, à Jérusalem. L'événement a attiré des chercheurs et experts en sécurité sociale venus de 35 pays.

Les participants ont analysé l'impact social et économique de la sécurité sociale, ainsi que l'efficacité de la conception et de la fourniture des prestations. La conférence a été l'occasion de rappeler à quel point il est important que les politiques soient fondées sur des données probantes afin que la population ait confiance en la sécurité sociale.

Par ailleurs, l'extension de la couverture de la sécurité sociale a continué de faire partie des priorités de l'AISS. Ainsi, l'Association a publié un manuel pratique sur des mesures administratives pour étendre la couverture effective des travailleurs migrants, lesquels représentent une proportion significative de la population active dans beaucoup de régions et un défi complexe du point de vue des politiques et des régimes de sécurité sociale.

L'AISS a continué d'analyser les retombées que des facteurs externes – ou mégatendances – auront sur les systèmes de sécurité sociale au cours des décennies à venir, et d'examiner les stratégies que les institutions de sécurité sociale peuvent mettre en œuvre pour anticiper et atténuer les effets de ces facteurs sur la société. Le deuxième rapport paru dans le cadre de la série *Social security and megatrends* présentait une analyse de certaines des conséquences que le changement climatique et la raréfaction des ressources naturelles pourraient avoir sur la sécurité sociale.

Par ailleurs, une nouvelle phase de l'analyse des fonds de réserve de la sécurité sociale a été menée à bien. Le Moniteur des fonds de réserve de l'AISS évalue et analyse différents aspects de la gestion des fonds de réserve, tels que l'allocation des actifs et leur rendement. Il fournit aux organisations membres de l'Association des informations essentielles pour les aider dans la gestion de leurs fonds de réserve.

Enfin, la revue de l'AISS *International Social Security Review* a consacré un numéro double spécial à certains des rôles essentiels que jouent les systèmes de sécurité sociale dans la réalisation des objectifs sociaux et économiques, à la lumière du cadre conceptuel de la Sécurité sociale dynamique défini par l'AISS.

www.issa.int/megatrends



AFRIQUE

Excellence dans l'administration de la sécurité sociale en Afrique

Le Forum régional de la sécurité sociale pour l'Afrique a envoyé un message d'optimisme concernant l'évolution de la sécurité sociale sur le continent africain



Les progrès réalisés dans la conception et l'administration des systèmes de sécurité sociale, qui ont des effets sociaux et économiques positifs pour des millions d'Africains, ont été au cœur du Forum régional de la sécurité sociale pour l'Afrique, qui s'est tenu à Casablanca, Maroc, du 3 au 5 décembre 2014.

Le rapport de la série Développements et tendances publié par l'AISS sous le titre *Afrique: Approches stratégiques pour renforcer la sécurité sociale* et présenté lors du Forum constate que l'Afrique a accompli d'importantes avancées en matière de sécurité sociale et d'extension de la couverture. Aux progrès réalisés dans les domaines de l'innovation, de la coordination et de l'efficacité des programmes de sécurité sociale, s'est ajoutée une volonté politique plus forte de renforcer la protection sociale dans la région.

Said Ahmidouch, Vice-président de l'AISS, a déclaré que la sécurité sociale africaine était à la «croisée des chemins», la protection sociale se hissant au rang de priorité des programmes de développement nationaux et les institutions de sécurité sociale se caractérisant de plus en plus par des approches innovantes et une utilisation éclairée des nouvelles technologies. Selon lui, les institutions devront continuer d'améliorer l'efficacité et l'efficacité afin de garantir la pérennité des systèmes et d'inscrire l'extension de la couverture dans la durée.

Prix AISS des bonnes pratiques pour l'Afrique

Le prestigieux prix AISS des bonnes pratiques a attiré une participation record. Il a été remporté ex aequo par deux institutions, et décerné au cours du Forum de la sécurité sociale pour l'Afrique.

Le Ministère de la Sécurité sociale, de la Solidarité nationale et des Institutions de la Réforme de Maurice a été récompensé pour son projet intitulé *Introduction du Registre social à Maurice*.

Le Régime collectif d'allocation de retraite du Maroc a quant à lui été distingué pour son projet intitulé *Gestion relation client multicanal et totalement agile*.

Huit organisations ont été récompensées pour leurs réalisations par une mention spéciale. Quelque 58 bonnes pratiques, soumises par 29 organisations membres représentant 22 pays, étaient en lice.

www.issa.int/rssf-africa2014



Promouvoir et enrichir les connaissances pour l'excellence dans le domaine de la sécurité sociale

Portail Web de l'AISS

Le portail Web de l'AISS fournit des informations, de l'actualité, des données et des analyses détaillées sur l'administration de la sécurité sociale dans le monde. Des services exclusifs, notamment l'espace personnalisé Mon AISS et un accès illimité au Centre pour l'excellence, aux Lignes directrices et à d'autres ressources importantes, sont réservés aux membres de l'AISS.



www.issa.int

International Social Security Review



Publiée depuis 1948, la revue *International Social Security Review* est la principale publication trimestrielle au niveau mondial consacrée à la sécurité sociale. Des articles rédigés par d'éminents spécialistes de la sécurité sociale présentent des comparaisons internationales, des études approfondies de questions spécifiques, ainsi que des analyses comparatives sur les politiques et systèmes de sécurité sociale. En outre, la revue publie également des numéros spéciaux et thématiques sur des aspects des politiques de sécurité sociale ou de l'administration qui intéressent directement les membres de l'AISS.

Accès en ligne: depuis 1967 pour les articles publiés en anglais; de 2008 à 2013 pour les articles publiés en français, allemand et espagnol. Les membres de l'AISS bénéficient d'un accès gratuit à l'International Social Security Review via l'espace Mon AISS.

La revue est publiée en anglais. Des résumés de tous les nouveaux articles sont disponibles en français, allemand, anglais, arabe, chinois, espagnol, portugais et russe.

www.issa.int/review

Social Security Programs Throughout the World



Les mises à jour de ces tableaux nationaux, qui comprennent des volumes sur l'Asie et le Pacifique, l'Afrique, les Amériques et l'Europe, sont publiées tous les six mois sur une période de deux ans. Chaque volume présente un aperçu général des caractéristiques des programmes de sécurité sociale dans une région en particulier. *Social Security Programs Throughout the World* est le fruit d'une coopération entre l'Administration de la sécurité sociale des Etats-Unis et l'AISS.

Disponible en anglais

www.issa.int/SSPTW



Développements et tendances de la sécurité sociale

Les rapports de cette série identifient, synthétisent et analysent les développements et tendances récents les plus importants en matière de sécurité sociale, à l'échelle mondiale et régionale, avec un premier numéro consacré à l'Afrique. Les rapports identifient les principaux défis auxquels la sécurité sociale est confrontée dans chaque région, en s'appuyant sur des données complètes et des exemples concrets recueillis par le Secrétariat de l'AISS.

Disponible en anglais. Autres langues disponibles selon la région traitée.

www.issa.int/DT

Les rapports sur la sécurité sociale et les mégatendances



Climate change and natural resource scarcity

Le rapport se penche sur les conséquences – directes et indirectes – du changement climatique et de la raréfaction des ressources naturelles sur les systèmes de sécurité sociale, et décrit les différentes réponses pouvant être apportées au niveau des politiques publiques et de l'administration.

Disponible en anglais. Résumé disponible en français, allemand, anglais, arabe, chinois, espagnol et russe.

Labour market megatrends and social security

Ce rapport examine les actions que peuvent mener les institutions de sécurité sociale pour agir sur les grandes tendances observées sur le marché du travail tout en atténuant leurs effets.

Disponible en anglais

www.issa.int/megatrends

Manuel sur l'extension de la couverture de la sécurité sociale



Les difficultés administratives rencontrées pour couvrir certains groupes de population représentent un obstacle important pour les institutions de sécurité sociale. Les manuels de l'AISS constituent un outil pratique à la disposition des décideurs, dirigeants et experts compétents en matière d'administration de la sécurité sociale et impliqués dans la mise en œuvre de mesures d'extension de la couverture.

Manuel sur l'extension de la couverture de sécurité sociale aux travailleurs migrants

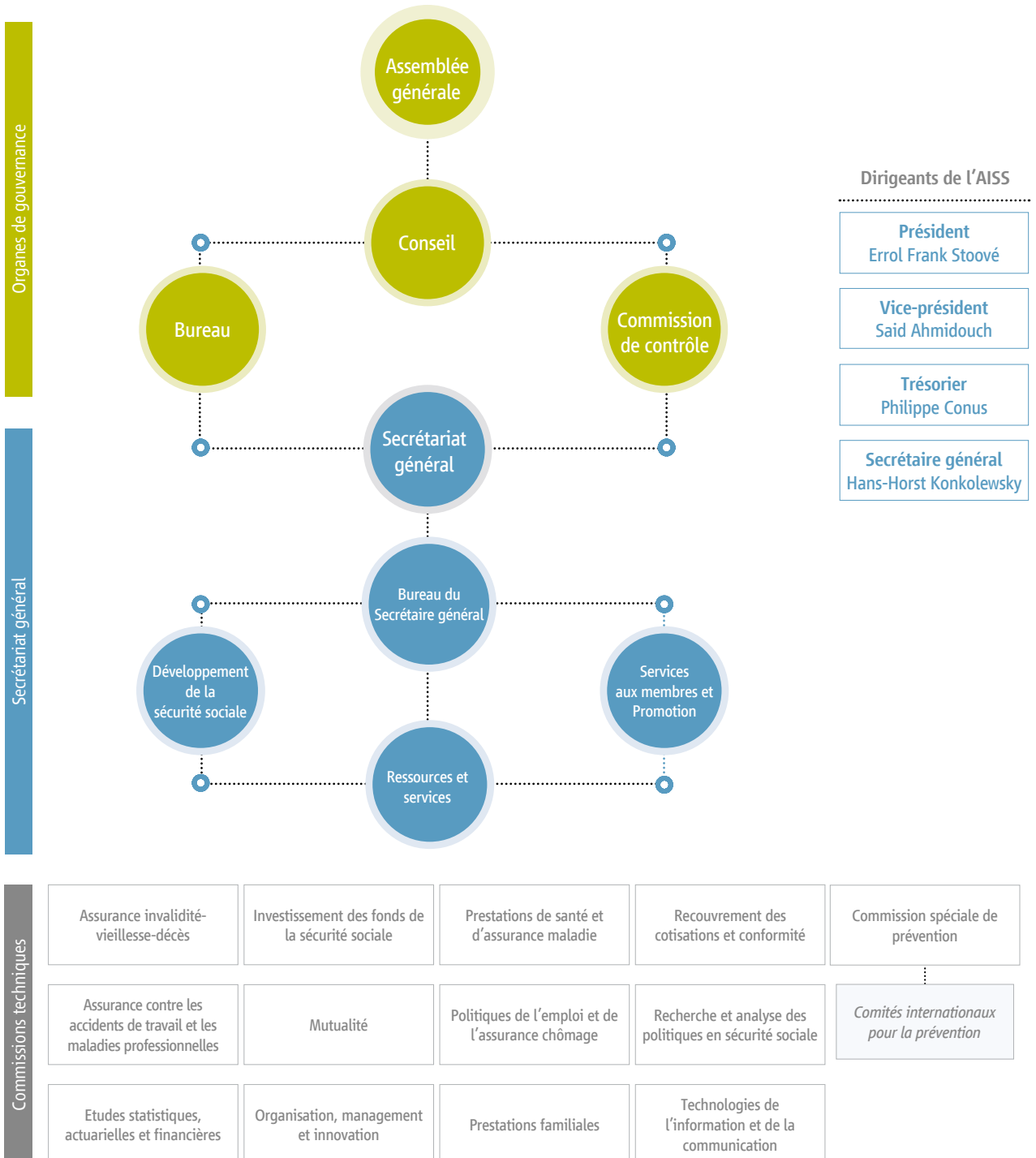
Disponible en français, allemand, anglais et espagnol

Manuel sur l'extension de la couverture de sécurité sociale aux travailleurs indépendants

Disponible en français, allemand, anglais et espagnol

www.issa.int/handbooks

Gouvernance et structure organisationnelle de l'AISS





Promoting excellence in social security
Promouvoir l'excellence dans la sécurité sociale
Promoviendo la excelencia en la seguridad social
Förderung von Exzellenz in der sozialen Sicherheit
За повышение стандартов в социальном обеспечении
促进卓越的社会保障
دعم التميّز في الضمان الاجتماعي

Secrétariat général de l'AISS

4 route des Morillons

Case postale 1

CH-1211 Genève 22

T: +41 22 799 66 17

F: +41 22 799 85 09

E: issa@ilo.org

www.issa.int

Rejoindre l'AISS:

www.issa.int/join

